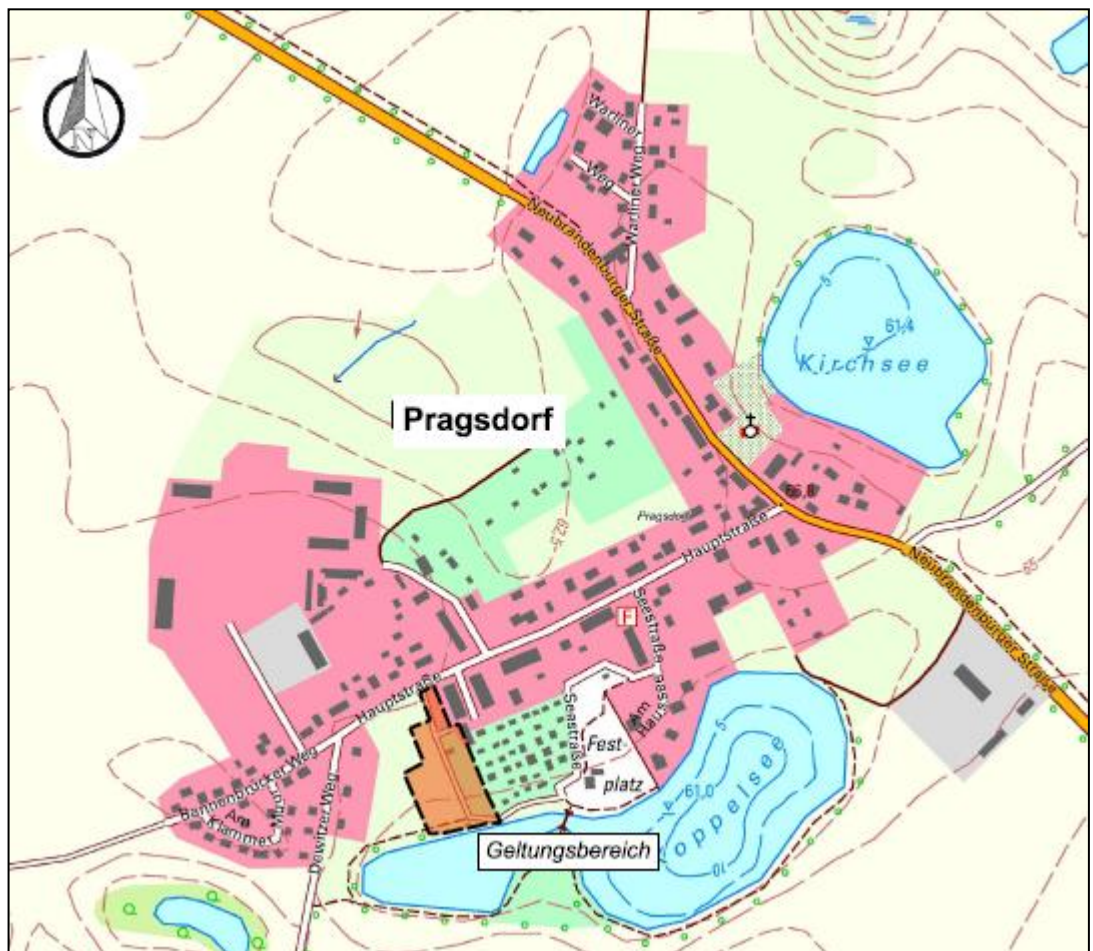


Gemeinde Pragsdorf

Bebauungsplan Nr. 7 „Am Haussee“



Artenschutzfachbeitrag – Entwurf, März 2024

INHALTSVERZEICHNIS

1. EINLEITUNG	2
1.1 Anlass und Aufgabenstellung	2
1.2 Untersuchungsraum und Datengrundlagen	3
1.3 Methodisches Vorgehen und Begriffsbestimmungen	4
1.4 Relevanzprüfung	8
2. WIRKUNGEN DES VORHABENS	15
2.1 Baubedingte Wirkfaktoren/Wirkprozesse	15
2.2 Anlagenbedingte Wirkfaktoren/Wirkprozesse	Fehler! Textmarke nicht definiert.
3 BESTAND SOWIE DARSTELLUNG DER BETROFFENHEIT DER ARTEN	18
3.1 Arten nach Anhang IV der FFH-Richtlinie	18
3.1.1 Pflanzenarten	18
3.1.2 Tierarten	18
3.2 Bestand und Betroffenheit der Europäischen Vogelarten nach Art. 1 der Vogelschutz-Richtlinie Brutvögel	30
4 MAßNAHMEN ZUR VERMEIDUNG UND ZUR SICHERUNG DER KONTINUIERLICHEN ÖKOLOGISCHEN FUNKTIONALITÄT	38
4.1 Maßnahmen zur Vermeidung	38
4.2 Maßnahmen zur Sicherung der kontinuierlichen ökol. Funktionen	39
5. FAZIT	39
LITERATURVERZEICHNIS	41

1. Einleitung

1.1 Anlass und Aufgabenstellung

Um der anhaltenden Nachfrage nach Wohnbauplätzen in der Gemeinde Pragsdorf gerecht zu werden, zielen bereits vorliegende, konkrete Investitionsabsichten darauf ab bis zu 8 Baugrundstücke für Einfamilienhäuser im Südwesten der Ortslage planungsrechtlich zu ermöglichen. Planungsziel ist die Festsetzung eines Allgemeinen Wohngebietes nach § 4 BauNVO.

Die Gemeindevertretung der Gemeinde Pragsdorf hat in der Sitzung am 06.07.2023 die Aufstellung des Bebauungsplanes Nr. 7 „Am Haussee“ beschlossen.

Da die in der FFH-Richtlinie und der Vogelschutzrichtlinie vorgegebenen artenschutzrechtlichen Verbote auf der nationalen Ebene in die Vorschrift des § 44 BNatSchG aufgenommen wurden, ist dieses Vorhaben entsprechend auf seine Zulässigkeit zu prüfen. Zu untersuchen sind insbesondere die direkten Wirkungen des Vorhabens auf **besonders und streng geschützte Arten** sowie die mittelbaren Auswirkungen durch stoffliche Immissionen, Lärm und andere Störreize.

In der vorliegenden Speziellen artenschutzrechtlichen Prüfung (SaP) werden die artenschutzrechtlichen Verbotstatbestände nach § 44 Abs. 1 i. V. m. Abs. 5 BNatSchG bezüglich der gemeinschaftsrechtlich geschützten Arten (alle europäischen Vogelarten, Arten des Anhangs IV FFH-Richtlinie), die durch das Vorhaben erfüllt werden können, ermittelt und dargestellt.

1.2 Untersuchungsraum und Datengrundlagen

Der Planungsraum befindet sich im Südwesten der Ortslage Pragsdorf im Landkreis Mecklenburgische Seenplatte. Die Erschließung erfolgt ausgehend der nördlich verlaufenden Hauptstraße über eine bestehende Zufahrt.

Der Geltungsbereich wird derzeit überwiegend landwirtschaftlich bewirtschaftet. Eine Teilfläche wird als Kleingarten genutzt.

Östlich schließt sich ein Wochenendhausgebiet an. Die sich westlich anschließenden Nutzungen sind durch weitere landwirtschaftlich genutzte Flächen und Wohnbebauungen gekennzeichnet.

Südlich des Planungsraumes befindet sich der Haussee mit Uferbewuchs.

Die Topographie des Geländes ist als eben zu bezeichnen. Die mittlere Geländehöhe beträgt 65,0 m über NHN im amtlichen Höhenbezugssystem DHHN2016.

Natürliche Oberflächen- oder Fließgewässer sowie gesetzlich geschützte Biotop sind innerhalb des Geltungsbereiches nicht vorhanden.

Bei dem nächstgelegenen europäischen Schutzgebiet handelt es sich um das Vogelschutzgebiet DE 2446-401 „Waldlandschaft bei Cölpin“. Dieses erstreckt sich in einer Entfernung von ca. 1.000 m zum Planungsraum. Das nächstgelegene Gebiet von gemeinschaftlicher Bedeutung ist das DE 2446-301 „Wald- und Kleingewässerlandschaft bei Burg Stargard“, welches sich in einer Entfernung von 1.050 m erstreckt.

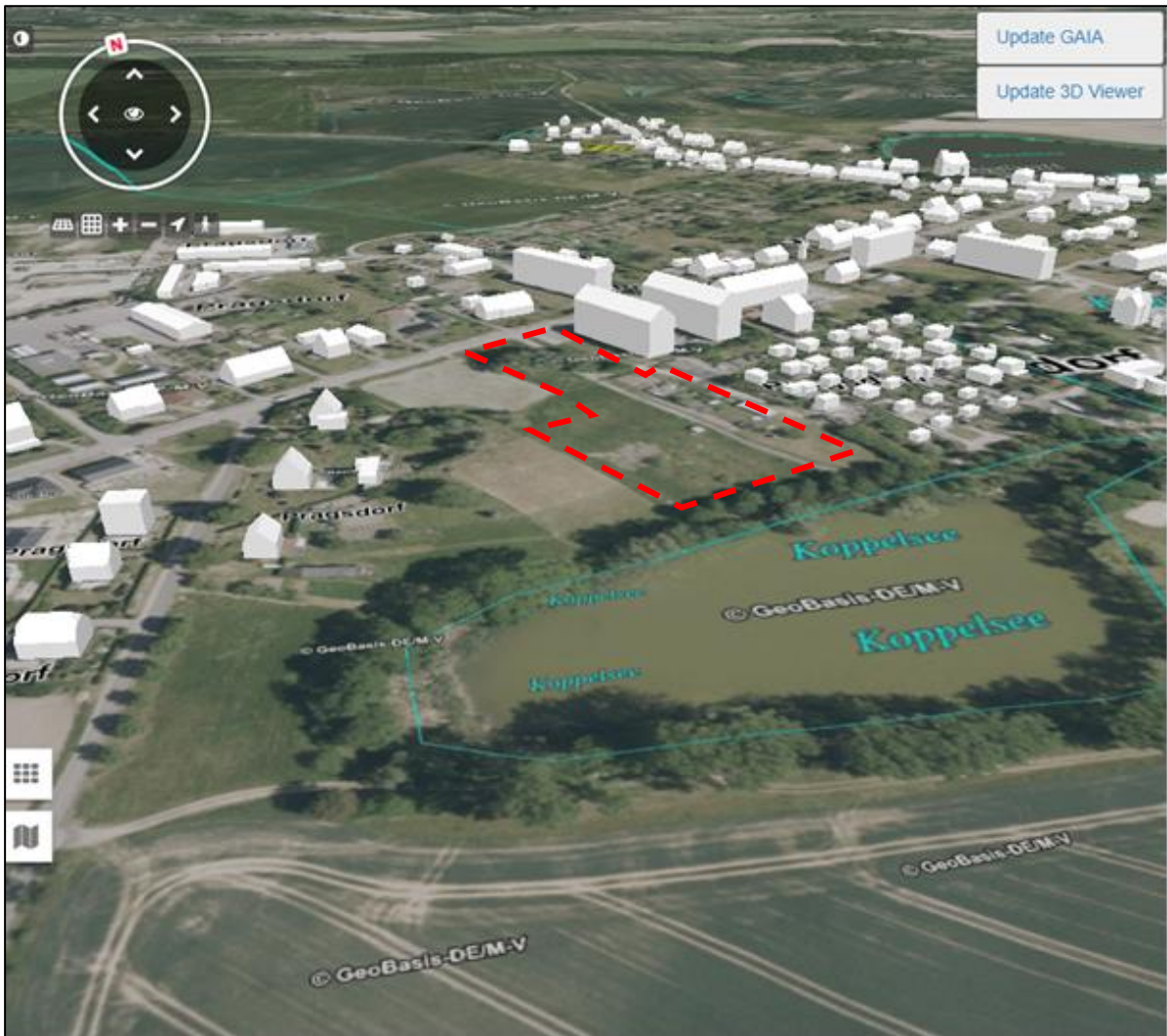


Abbildung 1: Ausschnitt aus der VirtualCityMAP 3D Stadtmodelle (Planungsraum rot markiert)

1.3 Methodisches Vorgehen und Begriffsbestimmungen

Methodisches Vorgehen und Begriffsabgrenzungen der nachfolgenden Untersuchung stützen sich auf den Leitfaden „Hinweise zum gesetzlichen Artenschutz gemäß § 44 Bundesnaturschutzgesetz auf Ebene der Bauleitplanung“. Folgende Themenkomplexe sind bei der Prüfung der Verbotstatbestände zu berücksichtigen bzw. zu untersuchen:

- Pflanzenarten des Anhangs IV der FFH-Richtlinie
- Tierarten des Anhangs IV der FFH-Richtlinie
- Europäische Vogelarten nach Art. 1 der Vogelschutzrichtlinie (EG-VSchRL), insbesondere Brutvögel
- die darüber hinaus nach nationalem Recht "streng geschützten Arten" gemäß BNatSchG.

Die Entscheidung über die tatsächliche Verletzung artenschutzrechtlicher Verbotstatbestände basiert auf drei wesentliche Kriterien:

- die relevanten Wirkfaktoren des o. g. Vorhabens
- deren maximale Wirkreichweiten
- die Empfindlichkeiten von Arten innerhalb des festgelegten Untersuchungsraumes.

Sofern sich alle drei Parameter überlagern, droht ein Verstoß gegen die artenschutzrechtlichen Verbotstatbestände des § 44 Abs. 1 BNatSchG.

Dabei wird die Ausstattung des Planungsraumes hinsichtlich der Habitatausstattung und Eignung als Lebensraum eingeschätzt (Potenzialabschätzung). Ausgegangen wird in diesem Fall von der sogenannten worst-case-Betrachtung, in welcher das Vorkommen einer Art angenommen wird, wenn die Art im Raum verbreitet ist und sich dort geeignete Habitatstrukturen befinden. Das daraus abgeleitete Vorkommen kann jedoch größer sein als der reelle Bestand, da nicht alle geeigneten Habitatstrukturen tatsächlich besiedelt sind.

Von einer Kartierung des potenziell im Planungsraum vorkommenden Artenbestandes wird unter Berücksichtigung einer am Maßstab der praktischen Vernunft ausgerichteten Untersuchungstiefe abgesehen. Von ihr wären keine neuen Erkenntnisse zu erwarten, da bereits allgemeine Erkenntnisse zu artspezifischen Verhaltensweisen und Habitatansprüchen vor dem Hintergrund der örtlichen Gegebenheiten sichere Rückschlüsse auf das Vorhandensein bzw. Fehlen bestimmter Arten zulassen.

Die worst-case-Betrachtung ist in diesem Falle geeignet, um den Sachverhalt angemessen zu erfassen. Vor dem Hintergrund der örtlichen Gegebenheiten lassen allgemeine Erkenntnisse zu artspezifischen Verhaltensweisen und Habitatansprüchen sichere Rückschlüsse auf das Vorhandensein bzw. Fehlen bestimmter Arten zu.

1.4 Gegebenheiten, die artenschutzrechtliche Probleme erwarten lassen könnten

Checkliste: Gegebenheiten, die artenschutzrechtliche Probleme erwarten lassen könnten		
Gegebenheiten	Ja	Nein
Das Bauvorhaben liegt innerhalb oder angrenzend (innerhalb von 300 m) an folgenden Bereichen (Angaben abrufbar im Geoportal M-V unter https://www.geoportal-mv.de/portal/Geodatenviewer/GAIA-MVprofessional		
• Wald		x
• Gesetzlich geschützte Biotope	x	
• Lebensraumtypen FFH (Flora-Fauna-Habitat-Richtlinie)		x
• Grundwasserabhängige Ökosysteme	x	
• Ehemalige Rieselfelder		x
• Schutzgebiete nach Naturschutzrecht (inklusive Natura 2000)	x	
Das Bauvorhaben liegt innerhalb oder angrenzend (innerhalb von 300 m) an ein Verbreitungsgebiet folgender Anhang IV-Arten (Angaben abrufbar im Geoportal M-V unter https://www.geoportal-mv.de/portal/Geodatenviewer/GAIA-MVprofessional → Naturschutz → Arten → Fauna		
• Fischadler		x
• Fischotter	x	
• Kranich	x	
• Rotmilan		x
• Schreiadler	x	
• Schwarzstorch		x
• Seeadler		x
• Eremit	x	
• Wanderfalke		x
• Weißstorch	x	
• Wiesenweihe	x	x
Für das Vorhaben liegen konkrete Hinweise auf ein Vorkommen artenschutzrechtlich relevanter Arten vor (bzw. Naturschutzverbände, vorhandene Kartierungen, etc.)		x
Konkrete Hinweise vor Ort lassen auf ein Vorkommen bestimmter Arten/ Artengruppen schließen (bspw. Kotspuren, Fraßspuren, tote Individuen, Nester, etc.)	x	
Das Bauvorhaben weist folgende Eigenschaften auf:		
• Es handelt sich um ein Gebäude, das älter als fünfzig Jahre ist		x
• Spalten in Fassaden, Querfugen, zerstörte oder offene Fenster, etc.		x
• Erhöhte Lichtemissionen (insbesondere Beleuchtungseinrichtungen, deren Licht in den Himmel oder in den baurechtlichen Außenbereich strahlt oder reflektiert wird)		x
• Erhöhte Lärmemission (je nach Art oberhalb von 47 db(A) (Garniel et al. 2007))		x
• Potenzielle Tierfallen (Schächte, Rückhaltebecken Glasscheiben, (Frei-)Leitungen		x

Gegebenheiten	Ja	Nein
Das Vorhaben überplant folgende Strukturen oder grenzt daran an (300 m):		
• Gehölzbestände (ab ca. 30 Jahre)	x	
• Baumbestand mit Höhlen, Spalten oder Horsten		x
• Dicht gewachsene Hecken und/ oder Gebüsche	x	
• Gewässer	x	
• Waldränder		x
• Bahndämme		x
• Brachflächen/ Ruderalflächen		x
• Kiesgruben oder ähnliches		x

1.5 Relevanzprüfung

Im Rahmen der Relevanzprüfung werden die Arten „herausgefiltert“, für die eine Betroffenheit hinsichtlich der Verbotstatbestände mit hinreichender Sicherheit ausgeschlossen werden kann und die daher einer artenschutzrechtlichen Prüfung nicht mehr unterzogen werden müssen.

Dies sind Arten,

- die im Land Mecklenburg-Vorpommern gemäß Roter Liste ausgestorben oder verschollen sind und deren Auftreten in Mecklenburg-Vorpommern in naher Zukunft unwahrscheinlich erscheint,
- die nachgewiesenermaßen im Naturraum nicht vorkommen,
- die aufgrund ihrer Lebensraumsansprüche und der vorhandenen Habitatstrukturen im Wirkraum des Vorhabens nicht vorkommen können (z. B. Fehlen von für die Arten notwendigen Habitaten wie Regenmoore, Wälder, Gewässer etc.),
- bei denen sich Beeinträchtigungen (bau-, anlage- und betriebsbedingt) aufgrund der geringen Auswirkungen des Vorhabens ausschließen lassen.

Folgend werden alle Arten bzw. Artengruppen aufgelistet, die nach fachlicher Einschätzung keine geeigneten Lebensraumbedingungen im Untersuchungsraum vorfinden bzw. die in Mecklenburg-Vorpommern generell nur sehr lokale Vorkommen aufweisen und deren Vorkommen in keinem räumlichen Zusammenhang mit dem Vorhabenstandort stehen.

Flora

Auf der Grundlage der charakteristischen Pflanzen- bzw. Gehölzarten sowie der Standortbedingungen erfolgt eine Zuordnung der Vegetationseinheiten zu den Biotoptypen nach der Anleitung für die Kartierung von Biotoptypen und FFH-Lebensraumtypen in Mecklenburg-Vorpommern.

Streng geschützte Farn- und Blütenpflanzen in Mecklenburg-Vorpommern sind der Sumpf-Engelwurz (*Angelica palustris*), Kriechender Sellerie (*Apium repens*), Vierteiliger Rautenfarn (*Botrychium multifidum*), Einfacher Rautenfarn (*Botrychium simplex*), Herzlöffel (*Caldesia parnassifolia*), Echter Frauenschuh (*Cypripedium calceolus*), Sand-Silberscharte (*Jurinea cyanoides*), Sumpf-Glanzkraut (*Liparis loeselii*), Schwimmendes Froschkraut (*Luronium natans*), Zwerg-Mummel, Zwerg-Teichrose (*Nuphar pumila*), Karlszepter (*Pedicularis sceptrum-carolinum*), Finger-Küchenschelle (*Pulsatilla patens*), Frühlings-Küchenschelle (*Pulsatilla vernalis*), Moor-Steinbrech (*Saxifraga hirculus*), Violette Schwarzwurzel (*Scorzonera purpurea*) und Vorblattloses Leinblatt (*Thesium ebracteatum*).

Das Vorkommen von Pflanzenarten des Anhangs IV der FFH-Richtlinie kann aufgrund der anthropogenen Nutzungseinflüsse ausgeschlossen werden.

Gehölzschutz

Beim Ausbau der benötigten Zuwegung sind folgende Auflagen zu erwarten:

Aufgrabungen und Versiegelungen im Bereich von Bäumen haben außerhalb des Wurzelbereiches (Kronentraufbereich plus 1,50 m) zu erfolgen. Die DIN 18920 sowie die RAS LP 4 sind bezüglich des Gehölzschutzes bei der Bauausführung maßgebend und einzuhalten. Baustelleneinrichtungen sind außerhalb des Wurzelbereiches der Bäume (Baumtraufe zzgl. 1,50 m) anzuordnen. Eine Befahrung des Wurzelbereiches mit Bautechnik ist auszuschließen.

Fauna

Methodik

Die Ausstattung des Planungsraumes wurde hinsichtlich der Habitatausstattung und Eignung als Lebensraum eingeschätzt (Potenzialabschätzung). Eine konkrete Beschreibung des betroffenen Baufeldes ist dem Umweltbericht zu entnehmen.

Das Vorkommen einer Art wird angenommen, wenn die Art im Raum verbreitet ist und sich dort geeignete Habitatstrukturen befinden (worst-case-Betrachtung). Das daraus abgeleitete Vorkommen kann jedoch größer sein als der reelle Bestand, da nicht alle geeigneten Habitatstrukturen tatsächlich besiedelt sind.

Von einer Kartierung des potenziell im Planungsraum vorkommenden Artenbestandes konnte demnach unter Beachtung der anthropogenen Vorprägung sowie Berücksichtigung einer am Maßstab der praktischen Vernunft ausgerichteten Untersuchungstiefe abgesehen werden.

Ergebnisse

Säugetiere

Lebensräume von Kleinsäugetern, wie der Haselmaus (*Muscardinus avellanarius*) und des Europäischen Feldhamsters (*Cricetus cricetus*), befinden sich nicht innerhalb des Untersuchungsraums. Für Biber (*Castor fiber*) und Eurasischer Fischotter (*Lutra lutra*) ergibt sich wirkbedingt kein erhöhter Untersuchungsbedarf. Gewässer sind durch die vorliegende Planung nicht betroffen. Lebensräume der beiden Arten überlagern sich im Regelfall nicht mit anthropogen überprägten Siedlungsflächen.

Fledermäuse

Natürliche Sommerquartiere der europäischen Fledermäuse sind enge Ritzen sowie Hohlräume. Dabei bevorzugen einige Arten Spalten hinter abplatzender Borke, Baumhöhlen oder Stammrisse. Andere Arten siedeln vorrangig in Spalten von Felsen und Höhlen. Teilweise werden auch aufgelassene Gebäude besiedelt. Die Tagesquartiere werden von April bis August genutzt.

Als Winterquartiere von Fledermäusen (*Microchiroptera*) dienen Keller, Höhlen, Gewölbe mit einer hohen Luftfeuchtigkeit sowie einer konstant niedrigen Temperatur von 2 bis 5 Grad. Die vorkommenden Biotopstrukturen im Planungsraum stellen keine geeigneten Winterquartiere dar.

Die Gehölzstrukturen könnten als Sommerquartiere genutzt werden.

Eine Betroffenheit ist näher zu untersuchen.

Reptilien

In Mecklenburg-Vorpommern sind Zauneidechse (*Lacerta agilis*), Glatt-/ Schlingnatter (*Coronella austriaca*) sowie Europäische Sumpfschildkröte (*Emys orbicularis*) streng geschützt.

Lebensräume der europäischen Sumpfschildkröte befinden sich nicht innerhalb des Untersuchungsraumes. Diese Art bevorzugt Gewässer mit gutem Wasserpflanzenbestand und schlammigen Grund.

Auch für die Schlingnatter ist ein Vorkommen unwahrscheinlich. Vorzugslebensräume der Glatt-/Schlingnatter (*Coronella austriaca*) sind gekennzeichnet durch einen Wechsel von vegetationslosen Flächen mit unterschiedlich dichter und hoher Vegetation und insgesamt einer gut ausgebildeten Krautschicht. Typische Lebensräume sind somit strukturreiche Heiden, Moore, Magerstandorte und lichte Wälder.

Diese Lebensräume befinden sich nicht im Untersuchungsraum.

Die Zauneidechse (*Lacerta agilis*) reguliert ihre Körpertemperatur, wie alle Reptilien, über das Aufsuchen unterschiedlich temperierter Orte. Sie sind somit auf strukturreiche Habitate, mit Bereichen unterschiedlicher Sonneneinstrahlung, Vegetation, Relief sowie Feuchtigkeit etc. angewiesen.

Sie besiedelt Dünengebiete, Heiden, Halbtrocken- und Trockenrasen, Waldränder, Feldraine, sonnenexponierte Böschungen aller Art (Eisenbahndämme, Wegränder), Ruderalfluren, Abgrabungsflächen sowie verschiedenste Aufschlüsse und Brachen.

Die besiedelten Flächen weisen eine sonnenexponierte Lage, ein lockeres, gut drainiertes Substrat, unbewachsene Teilflächen mit geeigneten Eiablageflächen, spärlich bis mittelstarke Vegetation sowie das Vorhandensein von Kleinstrukturen wie Steine, Totholz als Sonnenplätze auf.

Potenzielle Winterquartiere und Fortpflanzungslebensräume der Zauneidechse befinden sich nicht im Planungsraum. Ein Vorkommen ist jedoch nicht auszuschließen. **Eine Betroffenheit ist näher zu untersuchen.**

Amphibien

Amphibien sind auf feuchte, schattige Lebensräume und Rückzugsmöglichkeiten angewiesen.

Die Kreuzkröte (*Bufo calamita*) lebt in Sand- und Kiesgruben, Industriebrachen und Bergbaufolgelandschaften. Die Knoblauchkröte präferiert lockere, lose Böden wie z.B. Sandheiden, Magerrasen, Trockenrasen, Spargelböden und Binnendünen. Da sich diese Biotopstrukturen nicht im Planungsraum befinden, ist das Vorkommen dieser Arten somit unwahrscheinlich.

Lebensräume und potentielle Laichgewässer von Rotbauchunke (*Bombina bombina*), Kammolch (*Triturus cristatus*), Springfrosch (*Rana dalmatina*), Wechselkröte (*Bufo viridis*), Europäischer Laubfrosch (*Hyla arborea*), Moorfrosch (*Rana arvalis*) und des Kleinen Wasserfrosches (*Rana lessonae*) sind sonnenexponierte Stillgewässer mit einer offenen Wasserfläche und einem reich strukturierter Gewässerboden.

Vorzugslebensräume der Amphibien befinden sich außerhalb des geplanten Baufeldes. **Eine Betroffenheit von Amphibien durch das Einwandern in den Planungsraum kann aufgrund der Nähe zum Gewässer nicht vollständig ausgeschlossen werden und ist näher zu untersuchen.**

Sonstige Artengruppen

Berücksichtigt man, dass die Eingriffsfläche keine natürlichen aquatischen und semiaquatischen Lebensräume beansprucht, so sind Wirkungen auf Fische (*Percidae*), **Meeressäuger**, **Libellen** (*Odonata*) und **Weichtiere** (*Mollusca*) auszuschließen.

Vorkommen streng geschützter Käfer (*Coleoptera*) sind im Untersuchungsraum nicht bekannt. Vorzugslebensräume der Arten Breitrand (*Dytiscus latissimus*) und Schmalbindiger Breitflügel-Tauchkäfer (*Graphoderus bilineatus*) sind nährstoffarme bis – mäßige Stehgewässer. Diese werden durch die Planung nicht berührt.

Eremit (*Osmoderma eremita*), Heldbock (*Cerambyx cerdo*) und Hirschkäfer (*Lucanus cervus*) besiedeln alte Höhlenbäume und Wälder. Diese sind innerhalb des Geltungsbereiches nicht vorhanden.

Nachweise des Mentré's Laufkäfer (*Carabus menetriesi* ssp. *Pacholei*) sind im Mecklenburg-Vorpommern ausschließlich im unteren Peenetal bekannt. Diese Art präferiert nährstoffärmere, konstant grundwassergeprägte, schlenken- und torfmoosreiche Standorte.

Die Vorzugslebensräume der genannten streng geschützten Käferarten werden durch die Planung nicht berührt. Eine Beeinträchtigung durch das geplante Vorhaben kann somit ausgeschlossen werden.

Schmetterlinge (Lepidoptera), wie der Große Feuerfalter (*Lycaena dispar*), der Blauschillernde Feuerfalter (*Lycaena helle*) und der Nachtkerzenschwärmer (*Proserpinus proserpina*) leben in Mooren, Feuchtwiesen und an Bachläufen. Diese Lebensräume sind im Bereich des Planungsraumes nicht vorhanden. Somit ist eine Beeinträchtigung durch das geplante Vorhaben nicht zu erwarten.

Avifauna

Der Schutz der Avifauna ergibt sich aus den Vorgaben der EU-Vogelschutzrichtlinie 2009/147/EG. Nach § 7 Abs. 2 Nr. 13 BNatSchG erhalten alle wildlebenden europäischen Vogelarten den Schutzstatus der besonders geschützten Arten.

Aufgrund der Habitatausstattung und der vorhandenen Nutzung kann unter Berücksichtigung der relevanten Wirkfaktoren der zu bewertende Bestand europäischer Brutvogelarten auf störungsunempfindliche Offenland-, Gehölz- und Gebäudebrüter beschränkt werden.

Das Vorkommen von Offenlandbrütern wie beispielsweise Grauammer (*Emberizia calandra*), Schafstelze (*Motacilla flava*), Feldlerche (*Alauda arvensis*) und Braunkehlchen (*Saxicola rubetra*) ist im Untersuchungsraum möglich.

Potenziell vorkommende Gehölzbrüter sind Buchfink (*Fringilla coelebs*), Heckenbraunelle (*Prunella modularis*), Gartengrasmücke (*Sylvia borin*), Zaunkönig (*Troglodytes troglodytes*), Stieglitz (*Carduelis carduelis*), Ringeltaube (*Columba palumbus*) und Amsel (*Turdus merula*). Eine Brutaktivität dieser Arten in den Gehölzen kann nicht gänzlich ausgeschlossen werden. Für diese Brutvogelarten erlischt der Schutz der Brutstätte nach Beendigung der Brut. Planungsrelevant sind also ausschließlich variable Niststätten.

Gebäudebrüter wie z. B. Mauersegler (*Apus apus*), Rauchschwalbe (*Hirundo rustica*), Mehlschwalbe (*Delichon urbicum*), Bachstelze (*Motacilla alba*), Hausrotschwanz (*Phoenicurus ochruros*) oder Haussperling (*Passer domesticus*) gelten als Kulturfolger. Sie besitzen teilweise eine ausschließliche Orientierung auf Gebäude. Ihre Bruthabitate liegen u. a. in Dachspalten, an senkrechten Wänden unter Überhängen, in Mauernischen oder in Mauerlöchern. Ein Vorkommen dieser Arten ist möglich, eine Betroffenheit zu untersuchen.

Zusammenfassung

Weitere Artengruppen, die aufgrund der Ausstattung des Planungsraumes im Untersuchungsraum nicht vorkommen können, sind nicht weiter zu beachten.

Ein erhöhter Untersuchungsbedarf ergab sich zusammengefasst für **Fledermäuse, einwandernde Amphibien und Reptilien sowie Brutvögel der Gehölz-, Gebäude- und Offenlandbiotop**.

2. Wirkungen des Vorhabens

2.1 Baubedingte Wirkfaktoren/Wirkprozesse

Nachfolgend werden die bei der artenschutzrechtlichen Prüfung von Bebauungsplänen möglicherweise auftretenden Wirkfaktoren untersucht:

Wirkfaktoren	Prüfung eines erweiterten Wirkungsbereiches	
	Ja	Nein
Baubedingte Wirkungen		
Inanspruchnahme von Habitat- bzw. Vegetations-/ Biotopstrukturen (temporär und dauerhaft) bspw. (Teil-)Versiegelung von Lebensräumen, Abbruch von Gebäude(teilen)- oder anderen Baustrukturen	x	
Veränderungen von Habitat- bzw. Vegetations-/ Biotopstrukturen (temporär und dauerhaft) bspw. Durch Bodenabtrag, -umlagerung, -durchmischung, -verdichtung	x	
Akustische Reize (Schall)	x	
Optische Reizauslöser/ Bewegung	x	
Licht	x	
Erschütterungen	x	
Stoffeinträge bspw. Durch Salze, Staub, Schwebstoffe und ggf. Schwermetalle		x
Veränderung der hydrologischen bzw. hydrodynamischen Verhältnisse		x
Barrierewirkung / Zerschneidung	x	
Fallenwirkung		x
Individuenverluste durch bauliche Aktivitäten		x
Anlagebedingte Wirkungen		
Inanspruchnahme von Habitat- bzw. Vegetations-/ Biotopstrukturen (Überbauung oder Versiegelung von Lebensräumen)	x	

Wirkfaktoren	Prüfung eines erweiterten Wirkungsbereiches	
	Ja	Nein
Veränderung von Habitat- bzw. Vegetations-/ Biotopstrukturen (temporär und dauerhaft) bspw. Durch Bodenabtrag, -umlagerung, -durchmischung, -verdichtung	x	
Optische Reizauslöser/ Kulissenwirkung	x	
Veränderung der hydrologischen bzw. hydrodynamischen Verhältnisse		x
Veränderung der Temperaturverhältnisse	x	
Barrierewirkung/ Zerschneidung	x	
Fallenwirkung / Vogelschlag am Glas		x
Betriebsbedingte Wirkungen		
Akustische Reize (Schall)	x	
Optische Reizauslöser/ Bewegung	x	
Licht	x	
Erschütterungen		x
Stoffeinträge bspw. Schwermetalle, Salze, Staub und Schwebstoffe		x
Barrierewirkung/ Zerschneidung	x	
Individuenverluste bspw. Durch Kollision, Vogelschlag		x
Veränderungen der hydrologischen bzw. hydrodynamischen Verhältnisse		x
Veränderungen der Temperaturverhältnisse	x	

Bemerkungen

Baubedingte Wirkfaktoren/ Wirkprozesse

Baubedingte Wirkungen sind grundsätzlich möglich, beschränken sich jedoch auf die Errichtungsphase und sind damit temporär. Im Rahmen der örtlichen Besichtigung des Vorhabenstandortes wurde festgestellt, dass der naturschutzfachliche Wert der Vorhabenfläche gering ist.

Es ist während der Bauphase insbesondere mit vermehrtem Maschinenlärm aufgrund der Bautätigkeit zu rechnen.

Anlage- und betriebsbedingte Wirkfaktoren/Wirkprozesse

Anlagebedingt erfolgt eine Inanspruchnahme von Habitat- bzw. Vegetations-/ Biotopstrukturen (Überbauung oder Versiegelung von Lebensräumen)

Mit dem Vorhaben sind für das festgesetzte Allgemeine Wohngebiet Neuversiegelungen in einem Umfang von bis 5.529 m² möglich. Eine Beseitigung oder Beeinträchtigung von Wertbiotopen oder gesetzlich geschützten Biotopen findet dabei jedoch nicht statt.

Betriebsbedingte Wirkungen sind Wirkungen, die unmittelbar mit dem geplanten Allgemeinen Wohngebiet in Verbindung stehen. Dazu zählen z.B. Verkehrsaufkommen oder optische Reize.

Mit dem im Geltungsbereich geplanten Baufeld werden sich verkehrsbedingte oder optische Störreize auf den unmittelbar als Baufeld festgesetzten Planungsraum beschränken.

Die dadurch erzeugten Reizkulissen werden sich allerdings nicht erheblich auf die Artenzusammensetzung der zu untersuchenden Arten im näheren oder weiteren Umfeld auswirken, da im direkten Umfeld bereits Bebauungen vorhanden sind.

3. Bestand sowie Darstellung der Betroffenheit der Arten

3.1 Arten nach Anhang IV der FFH-Richtlinie

3.1.1 Pflanzenarten

Gemäß der unter 1.4 durchgeführten Relevanzprüfung kann der Einfluss des Vorhabens auf Pflanzenarten des Anhangs IV der FFH-Richtlinie vernachlässigt werden, da diese Arten in hochwertigen strukturreichen Lebensräumen außerhalb des Untersuchungsraumes vorkommen.

3.1.2 Tierarten

§ 44 Abs. 1 Nr. 1 BNatSchG: Es ist verboten, wild lebenden Tieren der besonders geschützten Arten nachzustellen, sie zu fangen, zu verletzen bzw. zu töten oder ihre Entwicklungsformen aus der Natur zu entnehmen, zu beschädigen oder zu zerstören (**Tötungsverbot**).

Für das Vorhaben ist von einer baubedingten Verbotsverletzung auszugehen, wenn die mit dem Vorhaben in Verbindung stehenden Handlungen voraussehbar zur Tötung von Exemplaren einer Art führen.

Weiterhin können Verbotsverletzungen nicht ausgeschlossen werden, wenn durch den vorhabenbedingten Lebensraumverlust dort lebende Individuen oder Entwicklungsformen einer Art getötet werden.

Als Entwicklungsformen sind alle Lebensstadien einer Art anzusehen, die zur Arterhaltung beitragen können, so z. B. lebensfähige Eier.

§ 44 Abs. 1 Nr. 2 BNatSchG: Es ist verboten, wild lebende Tiere der streng geschützten Arten und der europäischen Vogelarten während der Fortpflanzungs-, Aufzucht-, Mauser-, Überwinterungs- und Wanderungszeiten erheblich zu stören; eine erhebliche Störung liegt vor, wenn sich durch die Störung der Erhaltungszustand der lokalen Population einer Art verschlechtert (**Störungsverbot**).

Veränderungen von Aktivitätsmustern, ein höherer Energieverbrauch oder der Abzug von Tierarten in ungünstige Gebiete können zu relevanten Störungen führen und damit den Erfolg der Fortpflanzung, Aufzucht, Mauser, Überwinterung oder Wanderung gefährden. Dabei ist auch die zeitliche Komponente zu berücksichtigen. So sind Störungen nur während der Bauphase relevant. Maßgebend ist dabei, ob sich der Erhaltungszustand der lokalen Population einer Art verschlechtert (Erheblichkeitsschwelle).

Unter einer lokalen Population werden alle Individuen einer Art verstanden, die eine Fortpflanzungs- und Überlebensgemeinschaft bilden und einen zusammenhängenden, abgrenzbaren Raum gemeinsam bewohnen.

Der Erhaltungszustand wird dann verschlechtert, wenn sich der Bestand einer lokalen Population vorhabenbedingt dauerhaft verringern würde.

Sollte ein kurzzeitiges Ausweichen aus dem Störungsfeld möglich sein, sind in der Regel keine dauerhaften Auswirkungen auf die Lokalpopulation zu erwarten. Der Verbotstatbestand wird entsprechend nicht erfüllt.

§ 44 Abs. 1 Nr. 3 BNatSchG: Es ist verboten, Fortpflanzungs- und Ruhestätten der wild lebenden Tiere der besonders geschützten Arten oder ihre Entwicklungsformen aus der Natur zu entnehmen, zu beschädigen oder zu zerstören (**Zerstörungsverbot von Fortpflanzungs- und Ruhestätten**).

Zu prüfen sind somit alle Lebens- und Teillebensräume, die von geschützten Arten aktuell zur Fortpflanzung oder zum Ausruhen genutzt werden. Unter die Begriffsdefinition Fortpflanzungs- und Ruhestätte fallen beispielsweise auch alle Bereiche, die potenziell diese Funktionen erfüllen können. Damit beinhaltet das Zerstörungsverbot auch Fortpflanzungs- und Ruhestätten, die mit hoher Wahrscheinlichkeit wiederbesetzt werden.

Als Beschädigung und Zerstörung ist jede Einwirkung zu verstehen, die die Funktion einer Fortpflanzungs- oder Ruhestätte erheblich beeinträchtigen kann.

Prüfung der Betroffenheit von Amphibien

Auswirkungen während der Bauphase

Vorzugslebensräume von Amphibien werden mit der vorliegenden Planung nicht in Anspruch genommen.

Aufgrund des Wanderverhaltens einiger Frosch-, Molch- und Krötenarten sind Wanderbewegungen quer durch den Planungsraum möglich.

Mit der baulichen Umsetzung der getroffenen Festsetzungen können Betroffenheiten bis hin zum Töten von Einzelindividuen während der Wanderbewegungen nicht gänzlich ausgeschlossen werden.

Vermeidungs- und Minimierungsmaßnahme:

Wenn die **Bauzeit außerhalb der Hauptwanderungszeiten der Amphibien** von Oktober bis Februar stattfindet, sind keine erheblichen Beeinträchtigungen zu erwarten.

Sollte sich die Bauzeit verschieben, ist durch die fachgerechte Installation eines Folienschutzzaunes ein Einwandern von Individuen in das Baufeld wirkungsvoll zu verhindern. Die Leiteinrichtung ist für die Dauer der Baumaßnahmen zu erhalten.

Die regelmäßige Kontrolle der Funktionsfähigkeit der Amphibienleiteinrichtungen hat durch einen Fachgutachter oder eine fachlich geeignete Person zu erfolgen. Darüber hinaus haben z.B. tägliche Kontrollen der Baugruben zu erfolgen.

Auswirkungen in der Betriebsphase

Während der Betriebsphase sind keine negativen Auswirkungen auf Amphibien absehbar. Eine Wanderung zwischen den verschiedenen Lebensräumen ist weiterhin uneingeschränkt möglich.

Artengruppe: Amphibien	
Untersucht wurden: Moorfrosch (<i>Rana arvalis</i>), Laubfrosch (<i>Hyla arborea</i>), Teichfrosch (<i>Rana esculenta</i>), Grasfrosch (<i>Rana temporaria</i>), Erdkröte (<i>Bufo bufo</i>), Teichmolch (<i>Lissotriton vulgaris</i>), Kammmolch (<i>Triturus cristatus</i>)	
Schutzstatus	
<input checked="" type="checkbox"/> Anhang IV FFH-Richtlinie	
Bestandsdarstellung	
Kurzbeschreibung Autökologie und Verbreitung: -sonnenexponiertes Gewässer, gut entwickelte Submervegetation, ausreichend offene Wasserfläche, reich strukturierter Gewässerboden (Äste/Steine) und fehlender Fischbesatz wirken sich positiv auf eine Besiedlung aus - Als Laichgewässer werden überwiegend naturnahe Kleingewässer, Kleinseen, Teiche und Abgrabungsgewässer bevorzugt. -terrestrischen Lebensräume befinden sich häufig in unmittelbarer Nähe des Laichgewässer Zu den Landhabitaten gehören Laub- und Mischwälder, Gärten, Felder, Sumpfwiesen und Flachmoore, Erdaufschlüsse, Steine und Totholz	
Vorkommen in Mecklenburg-Vorpommern: - verbreitet	
Allgemeine Gefährdungsursachen: - Zerstörung von Laichgewässern - Einfluss von Pestiziden und Herbiziden - Verkehrsofener - intensive Bodenbearbeitung im Landlebensraum Der Rückgang der Laichgewässer führt zu einer zunehmenden Verinselung der Population. Die Verluste wandernder Tiere durch den Straßenverkehr schwächen die Populationen.	
Vorkommen im Untersuchungsraum <input type="checkbox"/> nachgewiesen im Untersuchungsraum <input checked="" type="checkbox"/> potenziell vorkommend	
Beschreibung der Vorkommen im Untersuchungsraum Ein Einwandern in das Baufeld ist potenziell möglich.	
Habitatqualität: aufgrund der anthropogenen Prägung mäßig	
Prüfung des Eintretens der Verbotstatbestände nach § 44 Abs. 1 i.V.m. Abs. 5 BNatSchG	
Artspezifische Vermeidungsmaßnahmen - keine Beseitigung von Vorzugslebensräumen - Baufeldfreimachung außerhalb der Hauptwanderungszeit - bei einer Bauzeit innerhalb des Wanderungszeitraumes erfolgt die Anlage eines Folienschutzzaunes	
vorgezogene Ausgleichsmaßnahmen (CEF): - nicht erforderlich	
Prognose und Bewertung des Tötungs- und Verletzungsverbot gem. § 44 Abs.1 Nr. 1 BNatSchG (ausgenommen sind Tötungen/Verletzungen in Verbindung mit Zerstörung von Fortpflanzungs- und Ruhestätten):	
Verletzung oder Tötung von Tieren, Beschädigung oder Zerstörung ihrer Entwicklungsformen	
<input type="checkbox"/> Das Verletzungs- und Tötungsrisiko erhöht sich für die Individuen signifikant bzw. das Risiko der Beschädigung oder Zerstörung von Entwicklungsformen steigt signifikant an	
<input checked="" type="checkbox"/> Das Verletzungs- und Tötungsrisiko erhöht sich für die Individuen <u>nicht</u> signifikant und das Risiko der Beschädigung oder Zerstörung von Entwicklungsformen steigt <u>nicht</u> signifikant an	
Begründung: Vorhabenbedingte Wirkungen auf Lebensräume können ausgeschlossen werden. Mit der Baufeldfreimachung außerhalb des Wanderungszeitraumes kann die Tötung und Verletzung von Individuen ausgeschlossen werden. Sollte sich die Bauzeit verschieben, ist mit einem Folienschutzzaun um das gesamte Baufeld kann ein Einwandern wirkungsvoll verhindert werden.	
Verbotstatbestand: ist nicht erfüllt	

Prognose und Bewertung des Störungsverbot gem. § 44 Abs.1 Nr. 2 BNatSchG**Erhebliches Stören von Tieren während der Fortpflanzungs-, Aufzucht-, Mauser-, Überwinterungs- und Wanderungszeiten**

- Die Störung führt zur Verschlechterung des Erhaltungszustandes der lokalen Population
- Die Störungen führen zu keiner Verschlechterung des Erhaltungszustandes der lokalen Population

Begründung:

Sollte sich die Bauzeit verschieben, ist mit einem Folienschutzzaun ein Einwandern in das Baufeld wirkungsvoll zu verhindern.

Verbotstatbestand: *ist nicht erfüllt*

Prognose und Bewertung der Schädigungstatbestände gem. § 44 Abs.1 Nr. 3 i. V. m. Abs. 5 BNatSchG sowie ggf. des Verletzungs- und Tötungsverbot gem. § 44 Abs.1 Nr. 1 i. V. m. Abs. 5 BNatSchG (Tötungen/Verletzungen in Verbindung mit Zerstörung von Fortpflanzungs- oder Ruhestätten):

- Beschädigung oder Zerstörung von Fortpflanzungs- oder Ruhestätten
- Tötung von Tieren im Zusammenhang mit der Schädigung von Fortpflanzungs- oder Ruhestätten nicht auszuschließen
- Vorgezogene Ausgleichsmaßnahmen (CEF) erforderlich, um Eintreten des Verbotstatbestandes zu vermeiden
- Beschädigung oder Zerstörung von Fortpflanzungs- oder Ruhestätten (ggf. Im Zusammenhang mit Tötung), ökologische Funktion wird im räumlichen Zusammenhang nicht gewahrt

Begründung:

Vorhabenbedingt werden **keine Vorzugslebensräume** von Amphibien beansprucht oder beeinträchtigt.

Verbotstatbestand: *ist nicht erfüllt*

Zusammenfassende Feststellung der artenschutzrechtlichen Verbotstatbestände

Die Verbotstatbestände nach § 44 Abs. 1 i.V.m. Abs. 5 BNatSchG

- treffen zu (Darlegung der Gründe für eine Ausnahme erforderlich)
- treffen nicht zu (artenschutzrechtliche Prüfung endet hiermit)

Darlegung der naturschutzfachlichen Gründe für eine Ausnahme nach § 45 Abs. 7 BNatSchG

- nicht erforderlich -

Prüfung der Betroffenheit von Reptilien

Für das festgesetzte Baufeld lässt sich eine Gefährdung der Zauneidechsen in ihren Fortpflanzungs- und Überwinterungsplätzen ausschließen. Vorzugslebensräume werden nicht in Anspruch genommen. Ein Einwandern ist jedoch potenziell möglich.

Sofern man die als wesentlich anzusehenden Eingriffe der Baufeldfreimachung auf einen Zeitraum zwischen Oktober und März verlagert, ist für diese Habitatstrukturen zumindest das Töten von aktiven Einzelindividuen auszuschließen (Bauzeitenregelung).

Darüber hinaus bleibt im Umfeld des festgesetzten Baufeldes ein ausreichend großer Anteil an überlebenswichtigen Habitatstrukturen für die Reptilienpopulation erhalten. Diese Flächen stehen in einem engen funktionalen Zusammenhang zu den potenziellen Lebensräumen im Baufeld selbst.

Eine Verletzung des artenschutzrechtlichen Verbots des § 44 Abs. 1 Nr. 3 BNatSchG liegt bei den im Geltungsbereich geplanten Eingriffen nicht vor, wenn die ökologische Funktion einer betroffenen Lebensstätte im räumlichen Zusammenhang durchgängig erhalten bleibt (Funktionserhaltung).

Es ist davon auszugehen, dass sich die Reproduktionsstätten und die Überwinterungsplätze der Zauneidechse nicht in unmittelbarer Nähe zum festgesetzten Baufeld befinden. Insofern ist ein baulicher Eingriff während der Überwinterungsphase unkritisch (Bauzeitenregelung). In dem verbleibenden Aktivitätszeitraum muss das Einwandern der Tiere in das Baufeld z. B. durch Leiteirichtungen effektiv verhindert werden (Sicherheit). Durch die o. g. Vermeidungsmaßnahmen bleibt ein Rückzugsraum für Zauneidechsen während der gesamten Bauarbeiten erhalten.

Mit den vorgesehenen Vermeidungs- und Minimierungsmaßnahmen kann sichergestellt werden, dass für die Zauneidechse keine artenschutzrechtlichen Verbotstatbestände berührt werden.

Artengruppe: Reptilien (Reptilia)	
Zauneidechse (<i>Lacerta agilis</i>)	
Schutzstatus	
<input checked="" type="checkbox"/> Anhang IV FFH-Richtlinie	
Bestandsdarstellung	
<p>Kurzbeschreibung Autökologie und Verbreitung: Ursprünglich ist die Art als ein Waldsteppenbewohner zu bezeichnen, der in Mitteleuropa durch die nacheiszeitliche Wiederverwaldung zurückgedrängt wurde. Heute werden naturnahe bzw. anthropogen gestaltete Habitate wie Dünengebiete, Heiden, Halbtrocken- und Trockenrasen, Waldränder, Feldraine, sonnenexponierte Böschungen, Ruderalfluren, Abgrabungsflächen und Brachen als Lebensraum bevorzugt.</p> <p>Vorkommen: - in Mecklenburg-Vorpommern flächendeckend, aber überwiegend in geringer Dichte</p> <p>Gefährdungsursachen: - Beseitigung von Ökotonen, Kleinstrukturen und Sonderstandorten etc.</p>	
Vorkommen im Untersuchungsraum	
<input type="checkbox"/> nachgewiesen	<input checked="" type="checkbox"/> potenziell vorkommend
Beschreibung der Vorkommen im Untersuchungsraum	
Ein Vorkommen der Zauneidechse (<i>Lacerta agilis</i>) ist potenziell möglich. Vorzugslebensräume und Winterquartiere sind jedoch nicht betroffen.	
Abgrenzung der lokalen Population und Bewertung deren Erhaltungszustandes	
<i>Population: Eine Bewertung des Erhaltungszustandes der lokalen Population kann auf Grund fehlender Bezugsgrößen nicht vorgenommen werden.</i>	
Habitatqualität: mäßig	
Beeinträchtigungen: Flächenverlust durch Beseitigung von Ökotonen, Kleinstrukturen und Sonderstandorten	
Prüfung des Eintretens der Verbotstatbestände nach § 44 Abs. 1 i. V. m. Abs. 5 BNatSchG	
Artspezifische Vermeidungsmaßnahmen	
Die Bauzeit findet außerhalb des Aktivitätszeitraumes der Zauneidechsen statt. Geeignete Winterquartiere befinden sich nicht innerhalb des Baufeldes. Sollte sich die Bauzeit verschieben, ist um das Baufeld ein Folienschutzzaun aufzustellen, um ein Einwandern der Tiere in das Baufeld zu verhindern.	

Prognose und Bewertung des Tötungs- und Verletzungsverbotes gem. § 44 Abs.1 Nr. 1 BNatSchG (ausgenommen sind Tötungen/Verletzungen in Verbindung mit Zerstörung von Fortpflanzungs- und Ruhestätten):**Verletzung oder Tötung von Tieren, Beschädigung oder Zerstörung ihrer Entwicklungsformen**

- Das Verletzungs- und Tötungsrisiko erhöht sich für die Individuen signifikant bzw. das Risiko der Beschädigung oder Zerstörung von Entwicklungsformen steigt signifikant an
- Das Verletzungs- und Tötungsrisiko erhöht sich für die Individuen nicht signifikant und das Risiko der Beschädigung oder Zerstörung von Entwicklungsformen steigt nicht signifikant an

Begründung:

Da die Bauzeit außerhalb des Aktivitätszeitraumes der Zauneidechsen geplant ist und sich im Geltungsbereich keine geeigneten Winterquartiere der Art befinden, ist ein Tötungs- und Verletzungsrisiko der Tiere nicht gegeben. Sollte sich die Bauzeit verschieben, ist um das Baufeld ein Folienschutzzaun aufzustellen, welcher ein Einwandern von Individuen in das Baufeld verhindert.

Verbotstatbestand: ist nicht erfüllt

Prognose und Bewertung des Störungsverbotes gem. § 44 Abs.1 Nr. 2 BNatSchG**Erhebliches Stören von Tieren während der Fortpflanzungs-, Aufzucht-, Mauser-, Überwinterungs- und Wanderungszeiten**

- Die Störung führt zur Verschlechterung des Erhaltungszustandes der lokalen Population
- Die Störungen führen zu keiner Verschlechterung des Erhaltungszustandes der lokalen Population

Begründung:

Die Bauzeit außerhalb des Aktivitätszeitraumes schließt eine Störung der Zauneidechsen während der Fortpflanzungszeit aus. Da sich im Geltungsbereich auch keine geeigneten Winterquartiere befinden, kann ebenfalls eine Störung während der Überwinterungszeit ausgeschlossen werden. Sollte die Bauzeit innerhalb des Aktivitätszeitraumes der Zauneidechse stattfinden, sind um das Baufeld ein fachgerecht installierter Folienschutzzaun aufzustellen, der ein Einwandern unterbindet.

Verbotstatbestand: ist nicht erfüllt

Prognose und Bewertung der Schädigungstatbestände gem. § 44 Abs.1 Nr. 3 i. V. m. Abs. 5 BNatSchG sowie ggf. des Verletzungs- und Tötungsverbotes gem. § 44 Abs.1 Nr. 1 i. V. m. Abs. 5 BNatSchG (Tötungen/Verletzungen in Verbindung mit Zerstörung von Fortpflanzungs- oder Ruhestätten):

- Beschädigung oder Zerstörung von Fortpflanzungs- oder Ruhestätten
- Tötung von Tieren im Zusammenhang mit der Schädigung von Fortpflanzungs- oder Ruhestätten nicht auszuschließen
- Vorgezogene Ausgleichsmaßnahmen (CEF) erforderlich, um Eintreten des Verbotstatbestandes zu vermeiden
- Beschädigung oder Zerstörung von Fortpflanzungs- oder Ruhestätten (ggf. Im Zusammenhang mit Tötung), ökologische Funktion wird im räumlichen Zusammenhang nicht gewahrt

Begründung:

Im Geltungsbereich befinden sich keine Vorzugslebensräume der Zauneidechse. Winterquartiere sind ebenfalls nicht im Planungsraum vorhanden. Somit sind mit dem geplanten Vorhaben keine Zerstörungen von Fortpflanzungs- und Ruhestätten verbunden.

Verbotstatbestand: ist nicht erfüllt

Zusammenfassende Feststellung der artenschutzrechtlichen Verbotstatbestände

Die Verbotstatbestände nach § 44 Abs. 1 i. V. m. Abs. 5 BNatSchG

- treffen zu (Darlegung der Gründe für eine Ausnahme erforderlich)
- treffen nicht zu (**artenschutzrechtliche Prüfung endet hiermit**)

Prüfung der Betroffenheit von Fledermäusen

Gebäudeabbrüche mit möglichen Tagesquartieren sind in der Zeit zwischen Oktober und Februar, also außerhalb der Besiedlung, geplant. Sollte sich die Bauzeit verschieben, so sind durch Fachpersonal Kontrollen der Abbruchgebäude auf Besiedlung durch Fledermäuse durchzuführen.

Sofern Besiedlungen von Gebäuden als Schlafplatz festgestellt werden, sind vor den Eingriffen Fledermauskästen bzw. -bretter als vorgezogene Ausgleichsmaßnahmen an geeigneten Bäumen oder Gebäuden innerhalb des Planungsraumes zu installieren. Auf diese Weise werden entsprechende Ersatzhabitate für Fledermäuse in einem räumlichen Zusammenhang geschaffen.

Unter Einhaltung dieser Maßnahmen lassen sich keine negativen Auswirkungen auf die lokale Population ableiten.

Der Geltungsbereich steht den potenziell vorkommenden Fledermausarten grundsätzlich auch mit der Umsetzung der Planung uneingeschränkt als Jagd- und Nahrungshabitat zur Verfügung.

Artname: Fledermäuse (Microchiroptera)

Große Bartfledermaus (*Myotis brandtii*), Teichfledermaus (*Myotis dasycneme*), Zwergfledermaus (*Pipistrellus pipistrellus*), Kleine Bartfledermaus (*Myotis mystacinus*), Fransenfledermaus (*Myotis natterii*), Breitflügelfledermaus (*Eptesicus serotinus*), Kleiner Abendsegler (*Nyctalus leisleri*) Braunes Langohr (*Plecotus auritus*), Zweifarbfledermaus (*Vespertilio murinus*)

Schutzstatus

Anh. IV FFH-Richtlinie

Bestandsdarstellung**Kurzbeschreibung Biologie:**

- dichtes, oft seidiges Fell, meist grau bis braun oder schwärzlich gefärbt, Bauchseite heller als der Rücken
- Fellhaare sind arttypisch aufgebaut und besitzen kleine Schüppchen
- Flugmembran, bestehend aus zwei Hautschichten erstreckt sich von den Handgelenken bis zu den Fußgelenken (Plagiopatagium).
- weitere Membranen erstrecken sich von den Handgelenken zu den Schultern (Propatagium), zwischen den Fingern (Dactylopatagium) sowie den Beinen
- letztere wird Uropatagium (Schwanzflughaut) genannt, sie bindet den Schwanz – sofern vorhanden – mit ein und dient oft zum Einkeschern der Beute
- Daumen ist kurz und trägt eine Kralle; die vier übrigen Finger sind stark verlängert und spannen die Flughaut
- verlängert sind auch der Ober- und der Unterarm, der nur noch aus einem Knochen, der Speiche (Radius), besteht, während die Elle (Ulna) im mittleren Teil reduziert ist
- Dorn am Fußgelenk (Calcar) dient zum Aufspannen der Schwanzflughaut und ist bei einigen Arten noch durch einen steifen Hautlappen ergänzt
- Hinterbeine der Fledermäuse sind im Gegensatz zu den meisten anderen Säugetieren durch eine Drehung des Beines im Hüftgelenk nach hinten gerichtet, sie enden in fünf bekrallten Zehen
- diese dienen in der Ruhephase zum Aufhängen im Quartier, wobei eine besondere Konstruktion der Krallensehnen ein passives Festhalten ohne Muskelanspannung ermöglicht
- Fledermäuse sind nachtaktive Tiere, zum Schlafen ziehen sie sich in Höhlen, Felsspalten, Baumhöhlen oder menschengemachte Unterschlupfe zurück
- Fledermäuse haben eine niedrige Fortpflanzungsrate, die meisten Arten bringen nur einmal im Jahr ein einzelnes Jungtier zur Welt
- nach Beendigung des Winterschlafes wandern die Fledermäuse in ihre Sommerquartiere, dabei suchen sich die Männchen meist Tagesquartiere, die als Ausgangspunkt für die Jagd dienen
- die Weibchen finden sich zu Wochenstuben zusammen, in denen die Jungtiere geboren und gemeinsam aufgezogen werden

Vorkommen in Mecklenburg-Vorpommern:

- flächige und relativ gleichmäßige Verbreitung in M-V, wenngleich vielfach sichere Quartiernachweise fehlen
- Verbreitungsschwerpunkte befinden sich an Gebäuden (Quartiergebiete), mit einem strukturreichen Umfeld (Jagdgebiete)

Gefährdungsursachen:

- Beseitigung oder Versiegelung von Habitaten mit Quartiereigenschaften
- Verringerung der Nahrungsgrundlage durch Pestizideinsatz in der Land- und Forstwirtschaft
- Verminderung der Jagdmöglichkeiten durch den Verlust von insektenreichen Landschaftsstrukturen (Hecken, Säume, Waldränder)

Vorkommen im Untersuchungsraum

nachgewiesen potentiell vorkommend

Das innerhalb des Geltungsbereichs bestehende Gebäude (Gartenlaube) stellt ein potentielles Quartier der oben aufgeführten Fledermausarten dar.

Abgrenzung der lokalen Population und Bewertung deren Erhaltungszustandes

Population: Eine Bewertung des Erhaltungszustandes der lokalen Population kann auf Grund fehlender Bezugsgrößen nicht vorgenommen werden.

Prüfung des Eintretens der Verbotstatbestände nach § 44 Abs. 1 i.V.m. Abs. 5 BNatSchG

Artspezifische Vermeidungsmaßnahmen

Gebäudeabbrüche mit möglichen Tagesquartieren sind in der Zeit zwischen Oktober und Februar, also außerhalb der Besiedlung, geplant. Sollte sich die Bauzeit verschieben, so sind durch Fachpersonal Kontrollen der Abbruchgebäude auf Besiedlung durch Fledermäuse durchzuführen.

Sofern Besiedlungen von Gebäuden als Schlafplatz festgestellt werden, sind vor den Eingriffen **Fledermauskästen bzw. -bretter als vorgezogene Ausgleichsmaßnahmen** an geeigneten Bäumen oder Gebäuden innerhalb des Planungsraumes zu installieren. Auf diese Weise werden entsprechende Ersatzhabitate für Fledermäuse in einem räumlichen Zusammenhang geschaffen.

Unter Einhaltung dieser Maßnahmen lassen sich keine negativen Auswirkungen auf die lokale Population ableiten.

Der Geltungsbereich steht den potentiell vorkommenden Fledermausarten grundsätzlich auch mit der Umsetzung der Planung uneingeschränkt als Jagd- und Nahrungshabitat zur Verfügung.

Prognose und Bewertung des Tötungs- und Verletzungsverbot gem. § 44 Abs.1 Nr. 1 BNatSchG (ausgenommen sind Tötungen/Verletzungen in Verbindung mit Zerstörung von Fortpflanzungs- und Ruhestätten):**Verletzung oder Tötung von Tieren, Beschädigung oder Zerstörung ihrer Entwicklungsformen**

- Das Verletzungs- und Tötungsrisiko erhöht sich für die Individuen signifikant bzw. das Risiko der Beschädigung oder Zerstörung von Entwicklungsformen steigt signifikant an
- Das Verletzungs- und Tötungsrisiko erhöht sich für die Individuen nicht signifikant und das Risiko der Beschädigung oder Zerstörung von Entwicklungsformen steigt nicht signifikant an

Begründung:

Mit der geplanten Bauzeitenregelung bzw. der Erbringung des Nachweises, dass an Gebäuden keine Fledermäuse vorhanden sind, können Tötungen von Individuen ausgeschlossen werden. Die Untersuchung hat unmittelbar vor dem Abriss zu erfolgen.

Verbotstatbestand: ist nicht erfüllt

Prognose und Bewertung des Störungsverbot gem. § 44 Abs.1 Nr. 2 BNatSchG**Erhebliches Stören von Tieren während der Fortpflanzungs-, Aufzucht-, Mauser-, Überwinterungs- und Wanderungszeiten**

- Die Störung führt zur Verschlechterung des Erhaltungszustandes der lokalen Population
- Die Störungen führen zu keiner Verschlechterung des Erhaltungszustandes der lokalen Population

Begründung:

Um ein erhebliches Stören von Tieren während der Fortpflanzungs-, Aufzucht-, Mauser-, Überwinterungs- und Wanderungszeiten zu vermeiden, hat die Bauzeit in der Zeit zwischen Oktober und Februar, also außerhalb der Besiedlung zu erfolgen oder es hat unmittelbar vor Beginn der Arbeiten eine Untersuchung auf Vorhandensein von Fledermäusen zu erfolgen.

Verbotstatbestand: ist nicht erfüllt

Prognose und Bewertung der Schädigungstatbestände gem. § 44 Abs.1 Nr. 3 i. V. m. Abs. 5 BNatSchG sowie ggf. des Verletzungs- und Tötungsverbot gem. § 44 Abs.1 Nr. 1 i. V. m. Abs. 5 BNatSchG (Tötungen/Verletzungen in Verbindung mit Zerstörung von Fortpflanzungs- oder Ruhestätten):

- Beschädigung oder Zerstörung von Fortpflanzungs- oder Ruhestätten
- Tötung von Tieren im Zusammenhang mit der Schädigung von Fortpflanzungs- oder Ruhestätten nicht auszuschließen
- Vorgezogene Ausgleichsmaßnahmen (CEF) bedarfsweise erforderlich, um Eintreten des Verbotstatbestandes zu vermeiden
- Beschädigung oder Zerstörung von Fortpflanzungs- oder Ruhestätten (ggf. Im Zusammenhang mit Tötung), ökologische Funktion wird im räumlichen Zusammenhang nicht gewahrt

Begründung:

Gebäudeabbrüche mit möglichen Tagesquartieren sind in der Zeit zwischen Oktober und Februar, also außerhalb der Besiedlung, geplant. Sollte sich die Bauzeit verschieben, so sind durch Fachpersonal Kontrollen der Abbruchgebäude auf Besiedlung durch Fledermäuse durchzuführen.

Sofern Besiedlungen von Gebäuden als Schlafplatz festgestellt werden, sind vor den Eingriffen Fledermauskästen bzw. -bretter als vorgezogene Ausgleichsmaßnahmen an geeigneten Bäumen oder Gebäuden innerhalb des Planungsraumes zu installieren. Auf diese Weise werden entsprechende Ersatzhabitate für Fledermäuse in einem räumlichen Zusammenhang geschaffen.

Verbotstatbestand: ist nicht erfüllt

Zusammenfassende Feststellung der artenschutzrechtlichen Verbotstatbestände

Die Verbotstatbestände nach § 44 Abs. 1 i. V. m. Abs. 5 BNatSchG

- treffen zu (Darlegung der Gründe für eine Ausnahme erforderlich)
- treffen nicht zu (artenschutzrechtliche Prüfung endet hiermit)

3.2 Bestand und Betroffenheit der Europäischen Vogelarten nach Art. 1 der Vogelschutz-Richtlinie Brutvögel

Die „europäischen Vogelarten“ sind definiert als „in Europa natürlich vorkommende Vogelarten“ im Sinne der Richtlinie 79/409/EWG (Vogelschutz-Richtlinie). Nach Artikel 1 der Vogelschutz-Richtlinie handelt es sich hierbei um alle wildlebenden Vogelarten, die in Europa heimisch sind.

Alle europäischen Vogelarten erlangen pauschal den Schutzstatus einer „besonders geschützten Art“ (vgl. § 7 Abs. 2 Nr. 13 b, bb BNatSchG). Darüber hinaus werden einige dieser Arten zugleich als „streng geschützte Arten“ ausgewiesen (vgl. § 7 Abs. 2 Nr. 14 c i. V. m. § 54 Abs. 2 BNatSchG).

Für alle europäischen Vogelarten sind nach den Vorgaben des Artikels 5 der Vogelschutz-Richtlinie das absichtliche Töten und Fangen, die Zerstörung oder Beschädigung von Nestern und Eiern sowie jegliche Störung während der Brut- und Aufzuchtzeit grundsätzlich verboten.

Ebenso sind die Verbote nach § 44 Abs. 1 Nr. 1 - 3 BNatSchG wirksam. Entsprechend gilt auch das Verbot, die europäischen Vogelarten an ihren Nist-, Brut-, Wohn- oder Zufluchtsstätten durch Aufsuchen, Fotografieren, Filmen oder ähnliche Handlungen zu stören.

Die Auswahl der Arten erfolgte auf der Basis des vorhandenen Lebensraumpotenzials in Verbindung mit den Verhaltensweisen einzelner Arten.

§ 44 Abs. 1 Nr. 1 BNatSchG (Tötungsverbot)

Für das Vorhaben ist von einer Verbotsverletzung auszugehen, wenn der Bau der Wohnhäuser bzw. etwaiger Nebenanlagen voraussehbar zur Tötung von Exemplaren einer Art führt.

Weiterhin können Verbotsverletzungen nicht ausgeschlossen werden, wenn durch den vorhabenbedingten Lebensraumverlust dort lebende Individuen oder Entwicklungsformen einer Art getötet werden.

Als Entwicklungsformen sind alle Lebensstadien einer Art anzusehen, die zur Arterhaltung beitragen können, so z. B. lebensfähige Eier.

§ 44 Abs. 1 Nr. 2 BNatSchG: Es ist verboten, wild lebende Tiere der streng geschützten Arten und der europäischen Vogelarten während der Fortpflanzungs-, Aufzucht-, Mauser-, Überwinterungs- und Wanderungszeiten erheblich zu stören; eine erhebliche Störung liegt vor, wenn sich durch die Störung der Erhaltungszustand der lokalen Population einer Art verschlechtert (Störungsverbot).

§ 44 Abs. 1 Nr. 3 BNatSchG (Zerstörungsverbot von Fortpflanzungs- und Ruhestätten)

Als Beschädigung und Zerstörung ist jede Einwirkung zu verstehen, die die Funktion einer Fortpflanzungs- oder Ruhestätte erheblich beeinträchtigen kann. Entscheidend ist der konkrete Standortbezug, das heißt die unmittelbare Flächeninanspruchnahme von möglichen Brutrevieren mit variablen oder festen Niststätten von europäischen Vogelarten.

Beurteilung drohender Verstöße gegen § 44 Abs. 1 Nr. 1, 2 und 3 BNatSchG

Um einen Verstoß gegen § 44 Abs. 1 Nr. 1 u. 3 BNatSchG zu vermeiden, ist für die untersuchten Brutvogelarten sind die **Bauzeitenregelungen** einzuhalten.

Artengruppe: Brutvögel der Gehölze**(vorwiegend einmalig genutzte Brutstandorte / variable Niststätten)**

Untersucht wurden:

Buchfink (*Fringilla coelebs*), Heckenbraunelle (*Prunella modularis*), Gartengrasmücke (*Sylvia borin*), Zaunkönig (*Troglodytes troglodytes*), Stieglitz (*Carduelis carduelis*), Ringeltaube (*Columba palumbus*) und Amsel (*Turdus merula*)**Schutzstatus** Art. 1 europäische Vogelschutzrichtlinie**Bestandsdarstellung****Kurzbeschreibung Autökologie und Verbreitung:**

- typische Vogelarten der Waldränder, Gärten, Parks und Gebüsche, Wälder oder Einzelbäume
- jährlich neuer Nestbau
- Gehölze werden als Sitzwarte, Ruhe- und Rückzugsraum, Brutplatz und Nahrungshabitat genutzt
- Ernährung: Insekten, Spinnen seltener Weichtiere, Kleinsäuger, Früchte und Beeren

Vorkommen in Mecklenburg- Vorpommern:

- in Mecklenburg-Vorpommern weit verbreitet, stabile Bestände, geringe Störepfindlichkeit und Fluchtdistanz

Gefährdungsursachen:

Beseitigung potenzieller Bruthabitate/ Lebensräume

Vorkommen im Untersuchungsraum nachgewiesen potenziell vorkommend**Beschreibung der Vorkommen im Untersuchungsraum**

Im Untersuchungsraum sowie auf den angrenzenden Flächen befinden sich geeignete Habitate wie Gehölze. Ein Vorkommen von Gehölzbrütern ist hier grundsätzlich möglich.

Abgrenzung der lokalen Population und Bewertung deren Erhaltungszustandes

Keine konkrete Eingrenzung der lokalen Population möglich, als Anhaltspunkt dient der gewählte Untersuchungsradius

Habitatqualität: gut**Prüfung des Eintretens der Verbotstatbestände nach § 44 Abs. 1 i.V.m. Abs. 5 BNatSchG****Artspezifische Vermeidungsmaßnahmen**

- Insbesondere die Baufeldfreimachung sollte vollständig außerhalb der Brutzeit stattfinden (Bauzeitenregelung).

vorgezogene Ausgleichsmaßnahmen (CEF):

- nicht erforderlich-

Prognose und Bewertung des Tötungs- und Verletzungsverbotes gem. § 44 Abs.1 Nr. 1 BNatSchG (ausgenommen sind Tötungen/Verletzungen in Verbindung mit Zerstörung von Fortpflanzungs- und Ruhestätten):

Verletzung oder Tötung von Tieren, Beschädigung oder Zerstörung ihrer Entwicklungsformen

- Das Verletzungs- und Tötungsrisiko erhöht sich für die Individuen signifikant bzw. das Risiko der Beschädigung oder Zerstörung von Entwicklungsformen steigt signifikant an
- Das Verletzungs- und Tötungsrisiko erhöht sich für die Individuen nicht signifikant und das Risiko der Beschädigung oder Zerstörung von Entwicklungsformen steigt nicht signifikant an

Begründung:

Baubedingte Tötungen und Verletzungen von Individuen können durch die Bauzeitenregulierung vollständig vermieden werden. Eine Verschlechterung des Erhaltungszustandes der lokalen Population ist nicht zu erwarten. Sofern die Errichtungsphase jedoch noch vor Eintreten der Brutperiode beginnt, kann davon ausgegangen werden, dass die Bauereignisse im späteren Verlauf zu einer Vergrämung und damit zu einem Ausweichen der untersuchten Brutvogelarten auf umliegende Ersatzhabitats führt.

Verbotstatbestand: ist nicht erfüllt

Prognose und Bewertung des Störungsverbotes gem. § 44 Abs.1 Nr. 2 BNatSchG

Erhebliches Stören von Tieren während der Fortpflanzungs-, Aufzucht-, Mauser-, Überwinterungs- und Wanderungszeiten

- Die Störung führt zur Verschlechterung des Erhaltungszustandes der lokalen Population
- Die Störungen führen zu keiner Verschlechterung des Erhaltungszustandes der lokalen Population

Begründung:

Die Bauzeit liegt außerhalb der Fortpflanzungs-, Aufzucht- oder Mauserzeit der Gehölzbrüter. Konflikte sind diesbezüglich auszuschließen.

Verbotstatbestand: ist nicht erfüllt

Prognose und Bewertung der Schädigungstatbestände gem. § 44 Abs.1 Nr. 3 i. V. m. Abs. 5 BNatSchG sowie ggf. des Verletzungs- und Tötungsverbotes gem. § 44 Abs.1 Nr. 1 i. V. m. Abs. 5 BNatSchG (Tötungen/Verletzungen in Verbindung mit Zerstörung von Fortpflanzungs- oder Ruhestätten):

- Beschädigung oder Zerstörung von Fortpflanzungs- oder Ruhestätten
- Tötung von Tieren im Zusammenhang mit der Schädigung von Fortpflanzungs- oder Ruhestätten nicht auszuschließen
- Vorgezogene Ausgleichsmaßnahmen (CEF) erforderlich, um Eintreten des Verbotstatbestandes zu vermeiden
- Beschädigung oder Zerstörung von Fortpflanzungs- oder Ruhestätten (ggf. Im Zusammenhang mit Tötung), ökologische Funktion wird im räumlichen Zusammenhang nicht gewahrt

Begründung:

Bei einer Bauzeit außerhalb des Brutzeitraums können Verbotstatbestände ausgeschlossen werden.

Verbotstatbestand: ist nicht erfüllt

Zusammenfassende Feststellung der artenschutzrechtlichen Verbotstatbestände

Die Verbotstatbestände nach § 44 Abs. 1 i. V. m. Abs. 5 BNatSchG

- treffen zu (Darlegung der Gründe für eine Ausnahme erforderlich)
- treffen nicht zu (artenschutzrechtliche Prüfung endet hiermit)

Darlegung der naturschutzfachlichen Gründe für eine Ausnahme nach § 45 Abs. 7 BNatSchG

- nicht erforderlich -

Artengruppe: Bodenbrüter (vorwiegend einmalig genutzte Brutstandorte/variable Niststätten)	
Untersucht wurden: Grauammer (<i>Emberiza calandra</i>), Schafstelze (<i>Motacilla flava</i>), Feldlerche (<i>Alauda arvensis</i>) und Braunkehlchen (<i>Saxicola rubetra</i>)	
Schutzstatus	
<input checked="" type="checkbox"/>	Art. 1 europäische Vogelschutzrichtlinie
Bestandsdarstellung	
<p>Kurzbeschreibung Autökologie und Verbreitung:</p> <ul style="list-style-type: none"> - typische Vogelarten der trocknen, überwiegend offenen, gut durchsonnten Habitate - jährlich neuer Nestbau, versteckt in der Vegetation - Gehölze werden als Sitzwarte, Ruhe- und Rückzugsraum und Nahrungshabitat genutzt <p>Vorkommen in Mecklenburg-Vorpommern:</p> <ul style="list-style-type: none"> - in Mecklenburg-Vorpommern selten, teilweise rückläufige Bestände <p>Gefährdungsursachen:</p> <p>Beseitigung potenzieller Bruthabitate/ Lebensräume, Intensivierung der Landwirtschaft</p>	
<p>Vorkommen im Untersuchungsraum</p> <p><input type="checkbox"/> nachgewiesen <input checked="" type="checkbox"/> potenziell vorkommend</p> <p>Beschreibung der Vorkommen im Untersuchungsraum</p> <p>Im Untersuchungsraum ist ein Vorkommen möglich. Auf Grund der regelmäßigen anthropogenen Einflüsse ist das Baufeld nur suboptimal als Brutplatz geeignet.</p> <p>Abgrenzung der lokalen Population und Bewertung deren Erhaltungszustandes</p> <p>Keine konkrete Eingrenzung der lokalen Population möglich, als Anhaltspunkt dient der gewählte Untersuchungsradius</p> <p>Habitatqualität: mäßig</p>	
Prüfung des Eintretens der Verbotstatbestände nach § 44 Abs. 1 i.V.m. Abs. 5 BNatSchG	
<p>Artspezifische Vermeidungsmaßnahmen</p> <ul style="list-style-type: none"> - Baufeldfreimachung erfolgt außerhalb der Brutperiode zwischen dem 30. September und dem 01. März <p>vorgezogene Ausgleichsmaßnahmen (CEF):</p> <ul style="list-style-type: none"> - nicht erforderlich 	
<p>Prognose und Bewertung des Tötungs- und Verletzungsverbotes gem. § 44 Abs.1 Nr. 1 BNatSchG (ausgenommen sind Tötungen/Verletzungen in Verbindung mit Zerstörung von Fortpflanzungs- und Ruhestätten):</p> <p>Verletzung oder Tötung von Tieren, Beschädigung oder Zerstörung ihrer Entwicklungsformen</p> <p><input type="checkbox"/> Das Verletzungs- und Tötungsrisiko erhöht sich für die Individuen signifikant bzw. das Risiko der Beschädigung oder Zerstörung von Entwicklungsformen steigt signifikant an</p> <p><input checked="" type="checkbox"/> Das Verletzungs- und Tötungsrisiko erhöht sich für die Individuen <u>nicht</u> signifikant und das Risiko der Beschädigung oder Zerstörung von Entwicklungsformen steigt <u>nicht</u> signifikant an</p> <p>Begründung:</p> <p>Der Baufeldfreimachung ist nach Abschluss der Brutperiode vorgesehen. Eine Beseitigung oder Zerstörung von Fortpflanzungs- und Ruhestätten erfolgt nicht. Sofern die Errichtungsphase jedoch noch vor Eintreten der Brutperiode beginnt, kann davon ausgegangen werden, dass die Bauereignisse im späteren Verlauf zu einer Vergrämung und damit zu einem Ausweichen der untersuchten Brutvogelarten auf umliegende Ersatzhabitate führt.</p> <p>Verbotstatbestand: ist nicht erfüllt</p>	

Prognose und Bewertung des Störungsverbot gem. § 44 Abs.1 Nr. 2 BNatSchG**Erhebliches Stören von Tieren während der Fortpflanzungs-, Aufzucht-, Mauser-, Überwinterungs- und Wanderungszeiten**

- Die Störung führt zur Verschlechterung des Erhaltungszustandes der lokalen Population
- Die Störungen führen zu keiner Verschlechterung des Erhaltungszustandes der lokalen Population

Begründung:

Mit einer Baufeldfreimachung außerhalb der Brut- und Aufzuchtzeit und eng aneinander liegende, ineinander übergehende Bauereignisse kann eine Störung potenziell vorkommender Individuen während der Fortpflanzungs-, Aufzucht- und Mauserzeit vollständig vermieden werden.

Verbotstatbestand: ist nicht erfüllt

Prognose und Bewertung der Schädigungstatbestände gem. § 44 Abs.1 Nr. 3 i. V. m. Abs. 5 BNatSchG sowie ggf. des Verletzungs- und Tötungsverbot gem. § 44 Abs.1 Nr. 1 i. V. m. Abs. 5 BNatSchG (Tötungen/Verletzungen in Verbindung mit Zerstörung von Fortpflanzungs- oder Ruhestätten):

- Beschädigung oder Zerstörung von Fortpflanzungs- oder Ruhestätten
- Tötung von Tieren im Zusammenhang mit der Schädigung von Fortpflanzungs- oder Ruhestätten nicht auszuschließen
- Vorgezogene Ausgleichsmaßnahmen (CEF) erforderlich, um Eintreten des Verbotstatbestandes zu vermeiden
- Beschädigung oder Zerstörung von Fortpflanzungs- oder Ruhestätten (ggf. Im Zusammenhang mit Tötung), ökologische Funktion wird im räumlichen Zusammenhang nicht gewahrt

Begründung:

Der Bauzeit ist nach Abschluss der Brutperiode vorgesehen. Eine Beseitigung oder Zerstörung von Fortpflanzungs- und Ruhestätten erfolgt nicht. Sofern die Errichtungsphase jedoch noch vor Eintreten der Brutperiode beginnt, kann davon ausgegangen werden, dass die Bauereignisse im späteren Verlauf zu einer Vergrämung und damit zu einem Ausweichen der untersuchten Brutvogelarten auf umliegende Ersatzhabitate führt.

Verbotstatbestand: ist nicht erfüllt

Zusammenfassende Feststellung der artenschutzrechtlichen Verbotstatbestände

Die Verbotstatbestände nach § 44 Abs. 1 i.V.m. Abs. 5 BNatSchG

- treffen zu (Darlegung der Gründe für eine Ausnahme erforderlich)
- treffen nicht zu (artenschutzrechtliche Prüfung endet hiermit)

Darlegung der naturschutzfachlichen Gründe für eine Ausnahme nach § 45 Abs. 7 BNatSchG

- nicht erforderlich -

Artnamen: Siedlungs- und Gebäudebrüter	
Rauchschwalbe (<i>Hirundo rustica</i>), Mehlschwalbe (<i>Delichon urbicum</i>), Haussperling (<i>Passer domesticus</i>), Hausrotschwanz (<i>Phoenicurus ochruros</i>)	
Schutzstatus	
<input checked="" type="checkbox"/> Art. 1 europäische Vogelschutzrichtlinie	
Bestandsdarstellung	
<p>Kurzbeschreibung Ökologie:</p> <ul style="list-style-type: none"> - durch den Verlust ursprünglicher Brutplätze, z.B. durch die Zerstörung alter höhlenreicher Wälder kommen einige dieser Arten bei uns nur noch an Gebäuden vor, weil sie im Umland keine natürlichen Brutplätze mehr finden - es erfolgten Umsiedlungen von Baum- oder Felshöhlen in Mauernischen, Mauerlöcher, Dachspalten oder Sparrengebälk die von den Vögeln als Brutgebiet angenommen werden - bei allen aufgeführten Arten handelt es sich um gebäudebewohnende Arten mit einer mehrjährigen Nutzung der Fortpflanzungsstätte <p>Vorkommen in Mecklenburg-Vorpommern:</p> <ul style="list-style-type: none"> - in Mecklenburg-Vorpommern flächendeckend verbreitet, - Verbreitungsschwerpunkt befindet sich in dörflichen Bereichen <p>Vorkommen als Brutvogel in M-V (Quelle: LUNG M-V): Hausrotschwanz: 27.000-35.000 BP Haussperling: 500.00-600.00 BP Mehlschwalbe: 150.000-180.000 BP Rauchschwalbe: 100.000 BP</p> <p>Gefährdungsursachen:</p> <ul style="list-style-type: none"> - Beseitigung potenzieller Bruthabitate/ Lebensräume - Verstädterung ländlicher Siedlungsbereiche - Fehlen geeigneter Nistplätze in der Nähe von nahrungsreichen Habitaten 	
Vorkommen im Untersuchungsraum	
<input type="checkbox"/> nachgewiesen	<input checked="" type="checkbox"/> potenziell vorkommend
Abgrenzung der lokalen Population und Bewertung deren Erhaltungszustandes	
Die Gartenlaube stellt ein potenzielles Bruthabitat dar.	
Prüfung des Eintretens der Verbotstatbestände nach § 44 Abs. 1 i.V.m. Abs. 5 BNatSchG	
Artspezifische Vermeidungsmaßnahmen	
- der Abbruch des Gebäudes findet außerhalb der Brutzeit statt oder es erfolgt eine vorherige Kartierung durch einen Fachgutachter	
vorgezogene Ausgleichsmaßnahmen (CEF):	
nicht erforderlich	
Prognose und Bewertung des Tötungs- und Verletzungsverbot gem. § 44 Abs.1 Nr. 1 BNatSchG (ausgenommen sind Tötungen/Verletzungen in Verbindung mit Zerstörung von Fortpflanzungs- und Ruhestätten):	
Verletzung oder Tötung von Tieren, Beschädigung oder Zerstörung ihrer Entwicklungsformen	
<input type="checkbox"/>	Das Verletzungs- und Tötungsrisiko erhöht sich für die Individuen signifikant bzw. das Risiko der Beschädigung oder Zerstörung von Entwicklungsformen steigt signifikant an
<input checked="" type="checkbox"/>	Das Verletzungs- und Tötungsrisiko erhöht sich für die Individuen <u>nicht</u> signifikant und das Risiko der Beschädigung oder Zerstörung von Entwicklungsformen steigt <u>nicht</u> signifikant an
Begründung:	
Der Gebäudeabbruch ist außerhalb der Brutsaison vorzusehen. Eine betriebsbedingte Tötung oder Verletzung von Tieren während der Brut ist auszuschließen.	
Verbotstatbestand: ist nicht erfüllt	

Prognose und Bewertung des Störungsverbotes gem. § 44 Abs.1 Nr. 2 BNatSchG**Erhebliches Stören von Tieren während der Fortpflanzungs-, Aufzucht-, Mauser-, Überwinterungs- und Wanderungszeiten**

- Die Störung führt zur Verschlechterung des Erhaltungszustandes der lokalen Population
- Die Störungen führen zu keiner Verschlechterung des Erhaltungszustandes der lokalen Population

Begründung:

Durch die Bauzeitenregelung ist eine Verletzung des Störungsverbotes ausgeschlossen.

Verbotstatbestand: *ist nicht erfüllt*

Prognose und Bewertung der Schädigungstatbestände gem. § 44 Abs.1 Nr. 3 i. V. m. Abs. 5 BNatSchG sowie ggf. des Verletzungs- und Tötungsverbotes gem. § 44 Abs.1 Nr. 1 i. V. m. Abs. 5 BNatSchG (Tötungen/Verletzungen in Verbindung mit Zerstörung von Fortpflanzungs- oder Ruhestätten):

- Beschädigung oder Zerstörung von Fortpflanzungs- oder Ruhestätten
- Tötung von Tieren im Zusammenhang mit der Schädigung von Fortpflanzungs- oder Ruhestätten nicht auszuschließen
- Vorgezogene Ausgleichsmaßnahmen (GEF) erforderlich, um Eintreten des Verbotstatbestandes zu vermeiden
- Beschädigung oder Zerstörung von Fortpflanzungs- oder Ruhestätten (ggf. Im Zusammenhang mit Tötung), ökologische Funktion wird im räumlichen Zusammenhang nicht gewahrt

Begründung:

Eine Tötung von Tieren kann durch die Einführung einer Bauzeitenregelung, die einen Abbruch der Gebäude und Gebäudeteile außerhalb der Brutperiode vorsieht, vollständig ausgeschlossen werden. Im Umfeld des Geltungsbereichs befinden sich Ausweichhabitats bzw. mit Umsetzung des Vorhabens werden neue Habitats geschaffen. So ist die Aufrechterhaltung der ökologischen Funktion der Fortpflanzungsstätten im räumlichen Zusammenhang gewahrt.

Verbotstatbestand: *ist nicht erfüllt*

Zusammenfassende Feststellung der artenschutzrechtlichen Verbotstatbestände

Die Verbotstatbestände nach § 44 Abs. 1 i.V.m. Abs. 5 BNatSchG

- treffen zu (Darlegung der Gründe für eine Ausnahme erforderlich)
- treffen nicht zu (artenschutzrechtliche Prüfung endet hiermit)

4. Maßnahmen zur Vermeidung und zur Sicherung der kontinuierlichen ökologischen Funktionalität

4.1 Maßnahmen zur Vermeidung

Das geplante Allgemeine Wohngebiet erzeugt innerhalb des Untersuchungsraumes und insbesondere innerhalb des festgesetzten Baufeldes baubedingte Wirkungen, die für den vorliegenden Fall ausschließlich temporäre Einflüsse nach sich ziehen. Zu untersuchen ist, ob diese im Einzelfall zu erheblichen Beeinträchtigungen führen könnten.

Im Rahmen unterschiedlicher Diskussionen zur Vermeidung und Minimierung von Wirkungen auf Lebensräume und Arten mit einer besonderen Bedeutung für den Arten- und Biotopschutz wurden folgende Maßnahmen in das Planungskonzept integriert:

Avifauna

- *Zeitliche Beschränkung des Starts der bauvorbereitenden und direkten Baumaßnahmen hinsichtlich der **Avifauna** auf die brutfreie Periode (Ende Juli bis Februar) zur Vermeidung von Störungen. Alternativ Bauzeit unter bestimmten Voraussetzungen (Kontrolle unmittelbar vor Baustart) auch innerhalb der Brutperiode, sofern die Baumaßnahmen (Beunruhigung) dort ohne Unterbrechung erfolgen.*
- *Vor Abrissarbeiten ist zu prüfen, ob Nester gebäudebrütender Vogelarten vorhanden sind.*

Reptilien

- *Berücksichtigung der Zauneidechse sowie der potenziellen Habitatbereiche bei Baumaßnahmen. Konfliktlösungen durch Zäunung bzw. Bauzeitenregelung. Alternativ wäre ein Baustart nicht vor Mitte Oktober (witterungsbedingt) möglich, da sich die Tiere dann in ihren Winterquartieren befinden.*

Amphibien

- *Wenn die Bauzeit außerhalb der Hauptwanderungszeiten der Amphibien von Oktober bis Februar stattfindet, sind keine erheblichen Beeinträchtigungen zu erwarten. Sollte sich die Bauzeit verschieben, ist durch die fachgerechte Installation eines Folienschutzzaunes ein Einwandern von Individuen in das Baufeld wirkungsvoll zu verhindern. Die Leiteinrichtung ist für die Dauer der Baumaßnahmen zu erhalten. Die regelmäßige Kontrolle der Funktionsfähigkeit der Amphibienleiteinrichtungen hat durch einen Fachgutachter oder eine fachlich geeignete Person zu erfolgen. Darüber hinaus haben z.B. tägliche Kontrollen der Baugruben zu erfolgen.*

Fledermäuse

- *Gebäudeabbrüche mit möglichen Tagesquartieren sind in der Zeit zwischen Oktober und Februar, also außerhalb der Besiedlung, geplant. Sollte sich die Bauzeit verschieben, so sind durch Fachpersonal Kontrollen der Abbruchgebäude auf Besiedlung durch Fledermäuse durchzuführen. Sofern Besiedlungen von Gebäuden als Schlafplatz festgestellt werden, sind vor den Eingriffen Fledermauskästen bzw. -bretter als vorgezogene Ausgleichsmaßnahmen an geeigneten Bäumen oder Gebäuden innerhalb des Planungsraumes zu installieren. Auf diese*

Weise werden entsprechende Ersatzhabitats für Fledermäuse in einem räumlichen Zusammenhang geschaffen.

4.2 Maßnahmen zur Sicherung der kontinuierlichen ökol. Funktionen

Maßnahmen zur Sicherung der kontinuierlichen ökologischen Funktionalität (CEF-Maßnahmen) sind ausschließlich bedarfsweise erforderlich.

Fledermäuse

Sofern Besiedlungen von Gebäuden als Schlafplatz festgestellt werden, sind vor den Eingriffen **Fledermauskästen bzw. -bretter** als vorgezogene Ausgleichsmaßnahmen an geeigneten Bäumen oder Gebäuden innerhalb des Planungsraumes zu installieren. Auf diese Weise werden entsprechende Ersatzhabitats für Fledermäuse in einem räumlichen Zusammenhang geschaffen.

Gebäudebrüter

Für Gebäudebrüter ist unmittelbar vor den Abrissarbeiten zu prüfen, ob sich am Gebäude Brutaktivitäten eingestellt haben. In diesem Falle sind die Abbrucharbeiten nach Beendigung der Brutperiode durchzuführen und entsprechende Ersatzhabitats in Form von **Nistkästen** herzustellen.

Bei eventuell erforderlichen CEF-Maßnahmen sind die Anzahl und die Standorte der Ersatzhabitats vorab mit der unteren Naturschutzbehörde abzustimmen.

5. Gutachterliches Fazit

Artenschutzrechtliche Verbote sind zu berücksichtigen, sofern die Zulassung eines Vorhabens durch einen drohenden Verstoß gegen die Verbote des § 44 Abs. 1 Nr. 1 - 4 BNatSchG gefährdet ist.

Gegenstand dieser artenschutzrechtlichen Bewertung ist es zu prüfen, ob sich die vorhersehbaren Wirkungen mit entsprechenden Empfindlichkeiten der untersuchten Arten überlagern.

Im vorliegenden Fall wurde entsprechend einer mehrstufigen Prüfmatrix untersucht, ob ein drohender Verstoß gegen Artenschutzverbote des § 44 Abs. 1 BNatSchG zwingend zur Unzulässigkeit des geplanten Allgemeinen Wohngebietes führt.

Für die nach Anhang IV der FFH-Richtlinie geschützten Artengruppen der *Weichtiere, Libellen, Käfer, Falter, Schmetterlinge, Fische und Gefäßpflanzen* konnte eine Betroffenheit bereits im Rahmen der Relevanzprüfung ausgeschlossen werden.

Ein erhöhter Untersuchungsbedarf ergab sich indessen für *Amphibien, Reptilien, Fledermäuse* sowie *Brutvögel der Gehölz-, Gebäude- und Offenlandbiotop*. Eine Betroffenheit kann mit Einhaltung der Vermeidungsmaßnahmen nicht festgestellt werden.

Für die Artenzusammensetzung und die Artendichte werden sich mit der Umsetzung des Vorhabens keine relevanten Änderungen ergeben. Die ökologische Funktion des Planungsraumes bleibt aufgrund der geringen Wirkfaktoren des Vorhabens in ihrem räumlichen Zusammenhang erhalten.

Die mit dem Bebauungsplan Nr. 7 „Am Haussee“ in Verbindung stehenden Eingriffe sind unter Einhaltung von Vermeidungs- und Minderungsmaßnahmen mit den artenschutzrechtlichen Vorgaben des Bundesnaturschutzgesetzes vereinbar. Alle möglichen Konflikte in Bezug auf die untersuchten Arten können unter Einhaltung der Empfehlungen dieser Unterlage vollständig ausgeschlossen werden.

Literaturverzeichnis

ARBEITSGEMEINSCHAFT BERLIN-BRANDENBURGISCHER ORNITHOLOGEN - ABBO (2001): Die Vogelwelt von Brandenburg und Berlin. Natur & Text, Rangsdorf.

BUNDESAMT FÜR NATURSCHUTZ – BFN (2007): Rangekarten der Arten des Anhangs IV der FFH-Richtlinie in Deutschland. Nationaler Bericht 2007 – Bewertung der FFH-Arten. Internetquelle: www.bfn.de/0316_bewertung_arten.html.

EICHSTÄDT, W., W. SCHELLER, D. SELLIN, W. STARKE & K.-D. STEGEMANN (2006): Atlas der Brutvögel in Brandenburg. ORNITHOLOGISCHE ARBEITSGEMEINSCHAFT Brandenburg e.V. (2006), Friedland.

EU-KOMMISSION (2006): Guidance-Document on the strict protection of animal species of community interest provided by the Habitats Directive 92/43/EEC, Draft Version 5. April 2006.

EUROPEAN COMMISSION (2006): Guidance document on the strict protection of animal species of community interest provided by the 'Habitats' Directive 92/43/EEC. Draft-Version 5 (April 2006). – 68 S., Brüssel.

FROELICH & SPORBECK (2010): Leitfaden Artenschutz in Brandenburg. Hauptmodul Planfeststellung / Genehmigung. Gutachten im Auftrag des Landesamtes für Umwelt, Naturschutz und Geologie M-V, Stand: 20.9.2010.

GARNIEL, A., DAUNICHT, W. D., MIERWALD, U. & U. OJOWSKI (2007): Vögel und Verkehrslärm. Quantifizierung und Bewältigung entscheidungserheblicher Auswirkungen von Verkehrslärm auf die Avifauna. Schlussbericht November 2007 / Kurzfassung. – FuE-Vorhaben 02.237/2003/LR des Bundesministeriums für Verkehr, Bau- und Stadtentwicklung. 273 S.. – Bonn, Kiel.

GARNIEL , A., & MIERWALD, U. (2010): Arbeitshilfe Vögel und Straßenverkehr. Schlussbericht zum Forschungsprojekt FE 02.286/2007/LRB der Bundesanstalt für Straßenwesen „Entwicklung eine Handlungsleitfadens für Vermeidung und Kompensation verkehrsbedingter Wirkungen auf die Avifauna“, Kiel. Herausgeber: Bundesministerium für Verkehr, Bau und Stadtentwicklung.

LANA (2009): Vollzugshinweise zum Artenschutzrecht. Beschlossen auf der 93. LANA-Sitzung am 29.05.2006. mit Beschluss der Umweltministerkonferenz vom 6.06.2007 für das Umlaufverfahren Nr. 23/2007, laufende Fortschreibung im Jahr 2009.

LUNG (2012): Hinweise zum gesetzlichen Artenschutz gemäß § 44 BNatSchG auf der Ebene der Bauleitplanung. Fassung mit Stand vom 2. Juli 2012.

OBERSTE BAUBEHÖRDE IM BAYERISCHEN STAATSMINISTERIUM DES INNERN – STMI (2007): Hinweise zur Aufstellung der naturschutzfachlichen Angaben zur speziellen artenschutzrechtlichen Prüfung (saP). Fassung mit Stand 12/2007.